

Szkolenie operatorów Wirtualnego Serwera Egzaminacyjnego 14 Grudnia 2015

Prowadzący:

Bartłomiej Boryń

Robert Michalski



Plan prezentacji:

1. Opis stanowiska operatora
2. Opis stanowiska zdającego
3. Przykładowa organizacja pomieszczenia egzaminacyjnego
4. Przykładowe organizacje sieci
5. Ważne informacje dla operatorów egzaminu
6. Wyposażenie dodatkowe/uzupełniające
7. Pytania
8. Zakończenie prezentacji

Opis stanowiska operatora

Najważniejsze* parametry minimalne:

Procesor:

a. model procesora, którego produkcja została uruchomiona nie wcześniej niż w 3 kwartale 2008

b. wydajność: możliwość odtwarzania filmów bez zakłóceń w formacie H.264 (240p, 360p, 720p, 1080p)

c. dla więcej niż 15 stanowisk egzaminacyjnych wymagany jest procesor ze sprzętowym wsparciem wirtualizacji

2 GB wolnej pamięci RAM po uruchomieniu systemu operacyjnego

50 GB wolnej przestrzeni na dysku twardym

nagrywarka DVD

Praktyczna wskazówka:

Jeżeli można oglądać z komputera zarządzania egzaminem filmy w rozdzielczości HD przygotowane przez Centralną Komisję Egzaminacyjną, dostępne pod adresem:

<http://www.cke.edu.pl> -> **YouTube**

to komputer pełniący rolę stanowiska zarządzania egzaminem powinien spełniać wszystkie wymagania wydajnościowe dotyczące mocy obliczeniowej procesora.

*Pełna specyfikacja dostępna w **załączniku nr 5** do procedur



Opis stanowiska zdającego

Najważniejsze* parametry minimalne:

Standard sieciowy:

TCP/IP v4;

konfiguracja poprzez klienta usługi DHCP (RFC 2131), w zakresie:

przydziału adresu hosta;

przydziału maski podsieci;

przydziału adresu bramy sieciowej;

przydziału adresu serwera DNS;

możliwość połączenia z wyznaczonym komputerem pełniącym rolę wirtualnego serwera egzaminacyjnego za pośrednictwem przeglądarki stron internetowych.

Standard zabezpieczeń:

brak możliwości połączenia z komputerami znajdującymi się poza wydzieloną siecią egzaminacyjną.

Komunikacja użytkownika z komputerem:

klawiatura (*ang. computer keyboard*):

układ QWERTY (w przypadku dostosowania, zgodny z warunkami dostosowania);

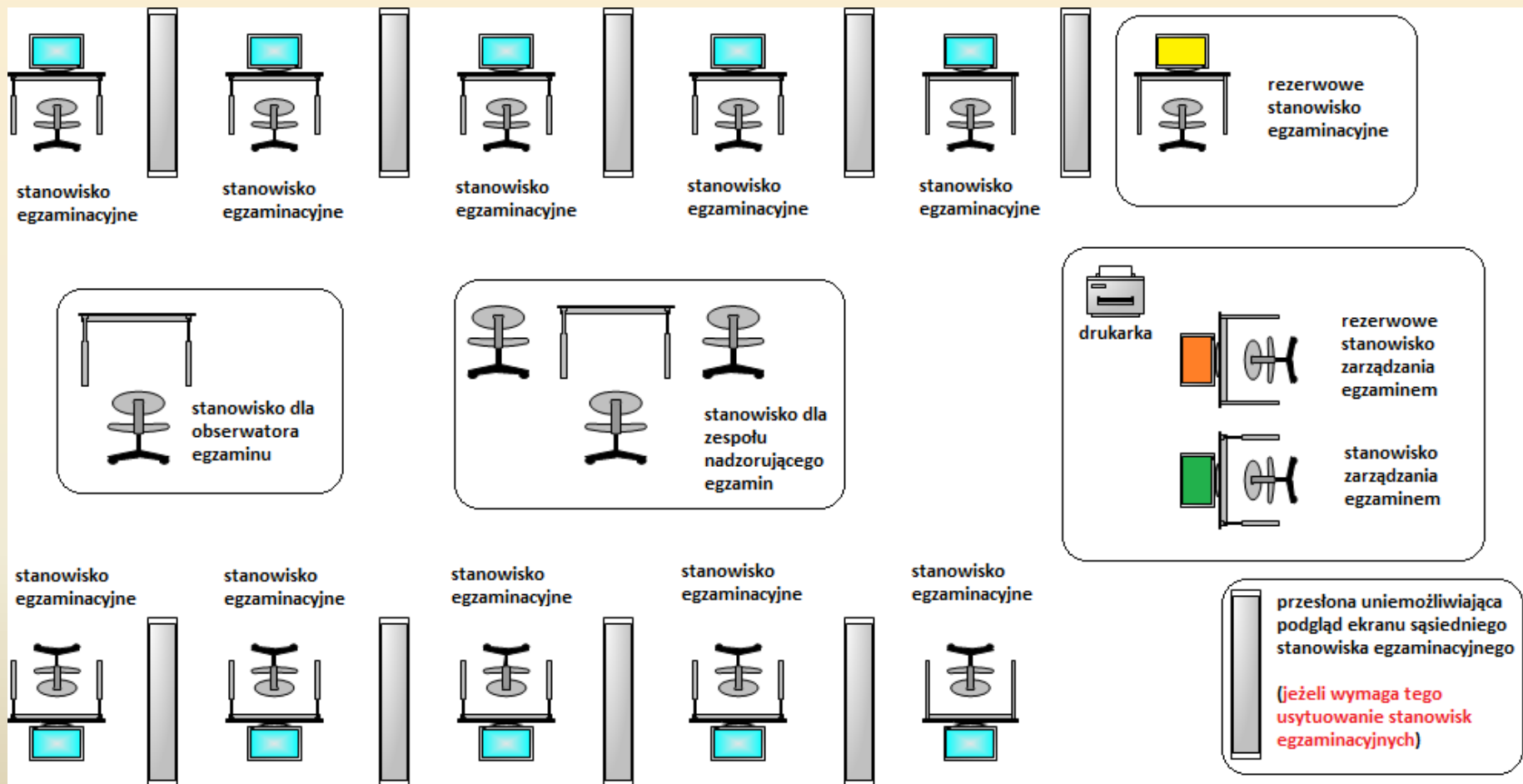
Wydajność:

możliwość odtwarzania filmów bez zakłóceń w formacie H.264 (240p, 360p).

*Pełna specyfikacja dostępna w **załączniku nr 5** do procedur

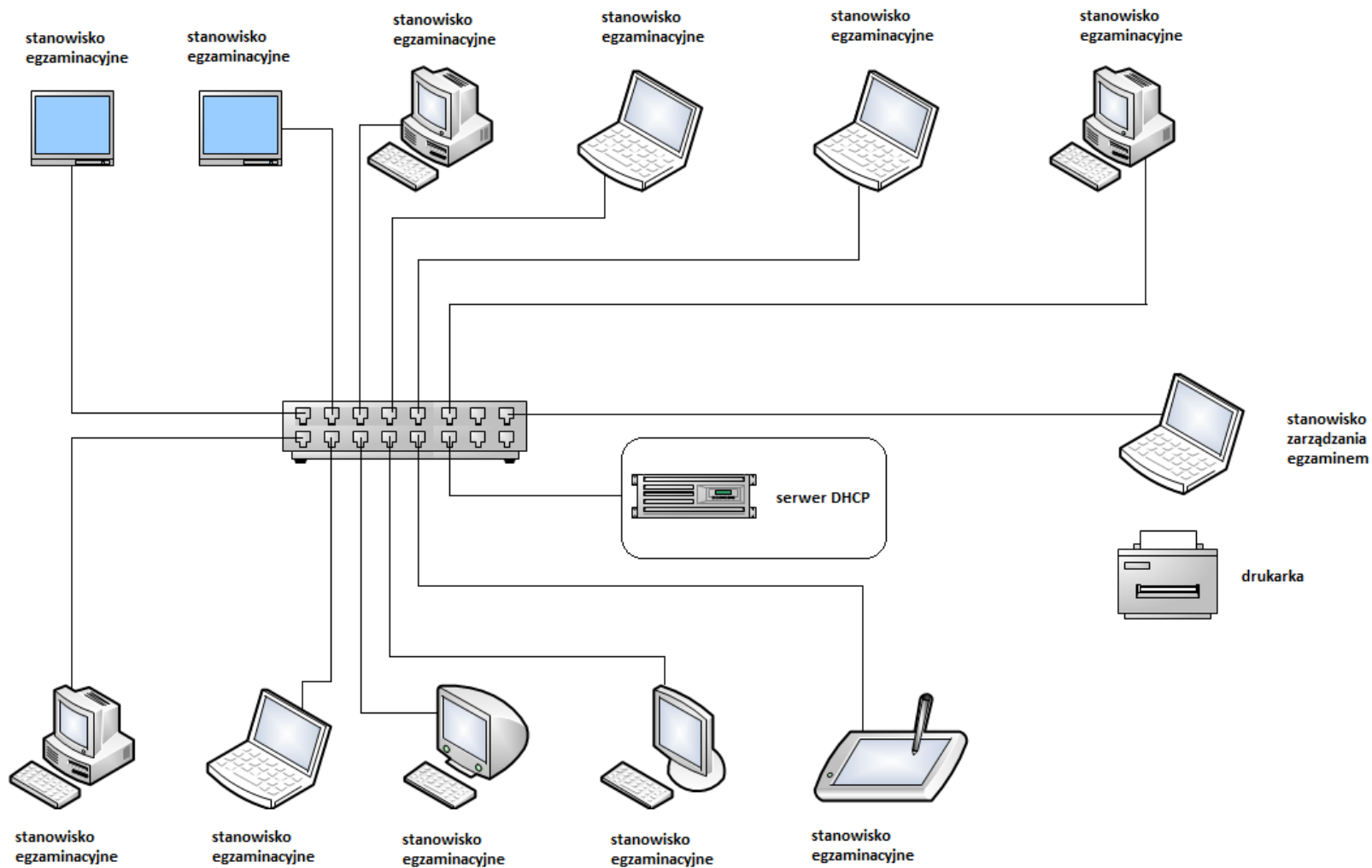


Przykładowa organizacja pomieszczenia egzaminacyjnego

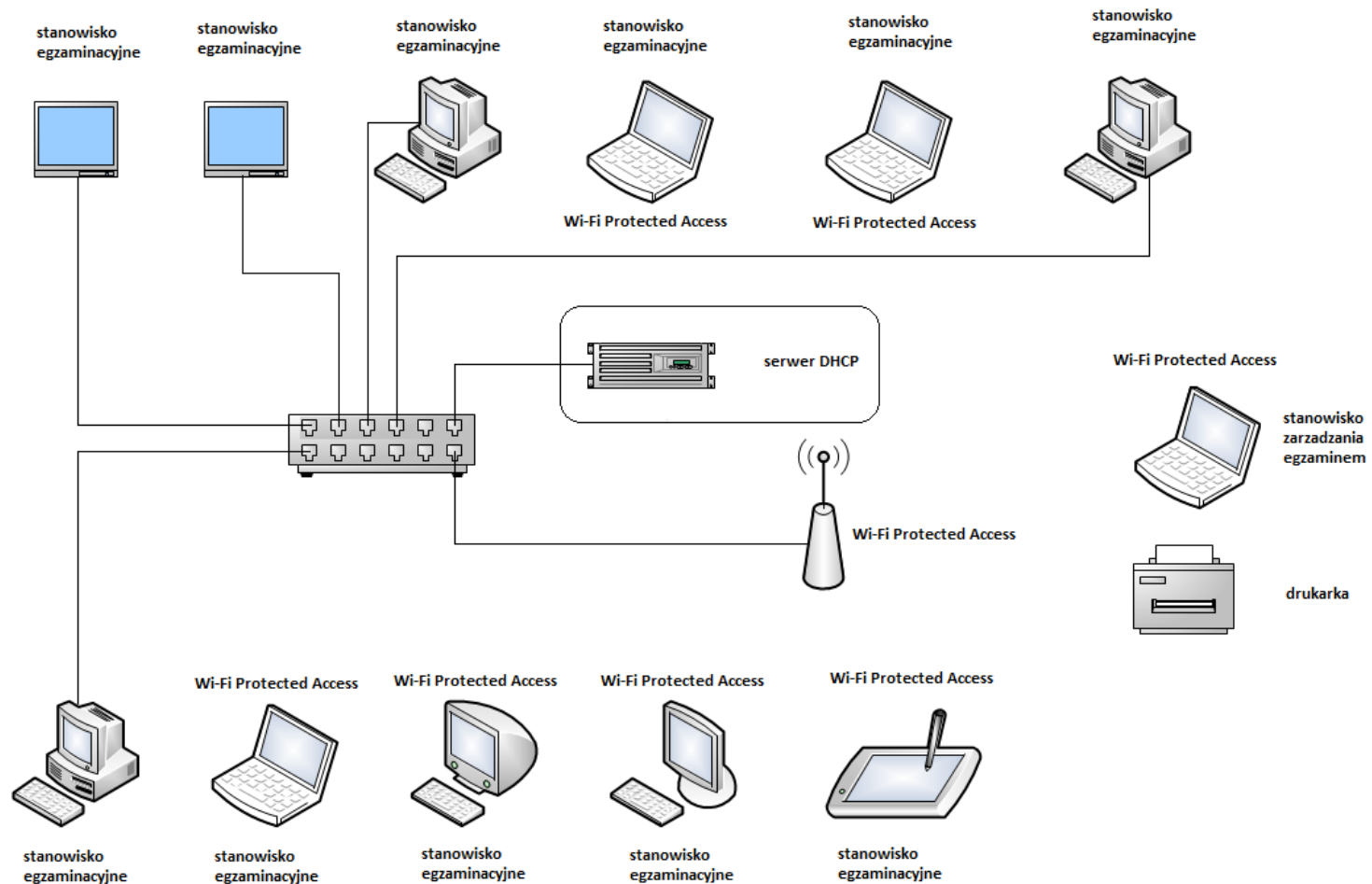


Przykładowe organizacje sieci

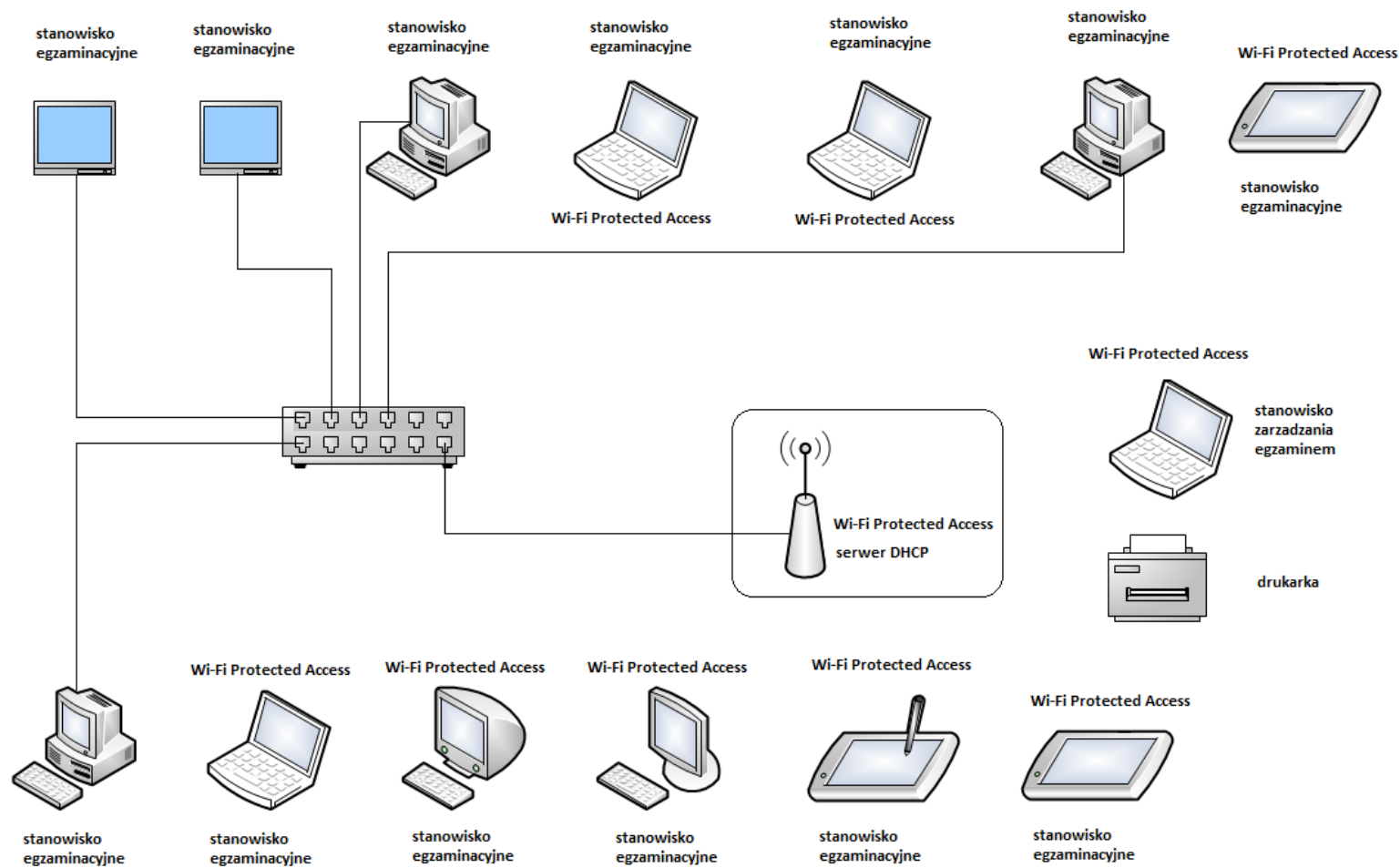
Przykładowa organizacja przewodowej sieci egzaminacyjnej



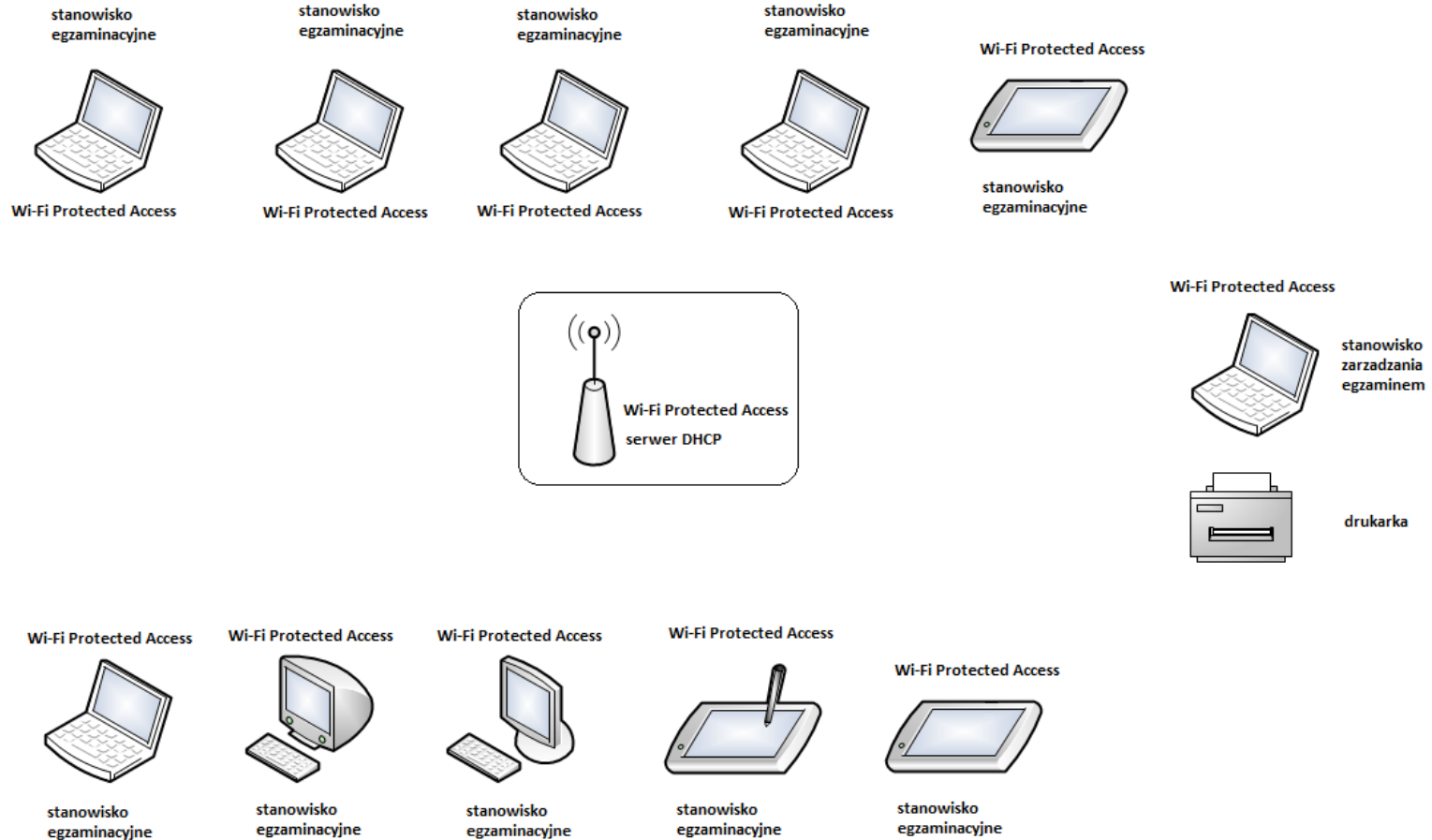
Przykładowa organizacja mieszanej sieci egzaminacyjnej



Przykładowa organizacja mieszanej sieci egzaminacyjnej



Przykładowa organizacja bezprzewodowej sieci egzaminacyjnej



Ważne informacje dla operatorów egzaminu

W przypadku trudności lub przy znacząco wolnej komunikacji z Wirtualnym Serwerem Egzaminacyjnym poprzez przeglądarki należy upewnić się czy:

- wpisany adres rozpoczyna się od http://
- wpisany adres zawiera prawidłowy adres IP, który posiada wirtualny serwer egzaminacyjny (nie należy mylić adresu IP Wirtualnego Serwera Egzaminacyjnego z adresem IP komputera na którym zainstalowany jest program VirtualBox)
- czy na serwerze lub na stacjach roboczych połączenia nie blokuje program typu FireWall
- czy na serwerze lub na stacjach roboczych połączenia nie blokuje program antywirusowy
- czy na serwerze lub na stacjach roboczych nie pracują komunikatory internetowe lub społecznościowe (*Skype, Gadu Gadu, AQQ, Tlen, Messenger*)
- czy na serwerze lub na stacjach roboczych nie pracują programy monitorujące wydajność oraz ruch w sieci
- czy na serwerze lub na stacjach roboczych nie pracują prewencyjne wyszukiwarki treści sieciowych
- czy na serwerze lub na stacjach roboczych nie pracują filtry treści sieciowych
- czy na serwerze lub na stacjach roboczych przeglądarki nie są ustawione do pracy z zewnętrznym lub lokalnym serwerem typu proxy

Przed egzaminem na indywidualnych stanowiskach egzaminacyjnych oraz na stanowisku zarządzania egzaminem należy profilaktycznie sprawdzić:

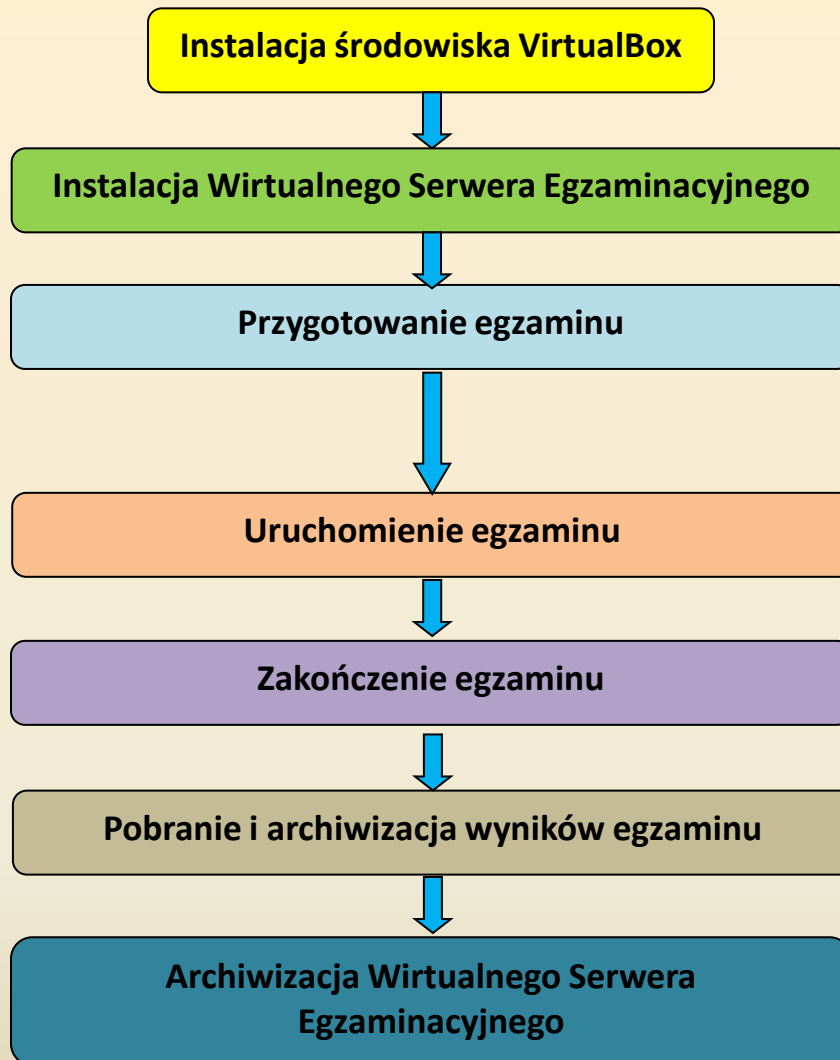
- czy są odinstalowane komunikatory internetowe i społecznościowe (*Skype, Gadu Gadu, AQQ, Tlen, Messenger*)
- czy są wyłączone serwery proxy oraz odinstalowane prewencyjne wyszukiwarki treści internetowych
- czy nie jest zainstalowanych równocześnie kilka programów antywirusowych
- czy stanowisko zarządzania egzaminem spełnia minimalne wymagania opisane w **załączniku 5** do procedur

Wyposażenie dodatkowe/uzupełniająca

- 1 rezerwowe stanowisko egzaminacyjne,
- 1 rezerwowe stanowisko zarządzania egzaminem operatora egzaminu,
- 1 pamięć USB min. 4 GB do nagrania i przekazania KOE pliku z zaszyfrowanymi wynikami zdających,
- co najmniej 1 płyta DVD na jeden Wirtualny Serwer Egzaminacyjny dla potrzeb jego archiwizacji,
- pisak do opisu płyty DVD,
- papier do drukarki,
- tusz lub toner do drukarki,
- stolik i krzesła dla zespołu nadzorującego część pisemną egzaminu,
- stolik i krzesło dla obserwatora lub stanowisko dla obserwatora
- tablica do zapisania informacji porządkowych,
- zegar,
- apteczka,
- identyfikatory dla zdających,
- identyfikatory dla członków zespołu nadzorującego część pisemną egzaminu,
- identyfikator dla obserwatora.



Obowiązki operatora



Instalacja środowiska VirtualBox

- Instalacja najnowszej wersji aplikacji VirtualBox (na dzień 07.12.2015 jest to wersja **5.0.10**)

Do pobrania pod adresem

<https://www.virtualbox.org/wiki/Downloads>

- Przeniesienie plików

qt_pl.qm

VirtualBox_pl.qm

(Znajdują się w archiwum z instrukcją)

do katalogu

C:\Program Files\Oracle\VirtualBox\nls (standardowy katalog w którym instaluje się virtualbox)



1. Importowanie zestawu zadań egzaminacyjnych (str. 41,42 instrukcji)

WYLOGUJ SIĘ

CENTRALNA KOMISJA EGZAMINACYJNA

Interfejs administracji egzaminem

[Strona Startowa](#) [Importowanie zestawu zadań egzaminacyjnych](#) [Importuj konta osób egzaminowanych](#) [Pobierz listy loginów i haseł egzaminowanych](#)
[Lista kont egzaminowanych w systemie](#) [Aktywacja Egzaminu](#) [Zarządzanie Egzaminem](#) [Wyniki Zdających](#)

Zestawy zadań egzaminacyjnych

[Importuj kolejny zestaw](#)

Liczba zestawów zadań w systemie: 0.
0 wprowadzono ręcznie.
0 zaimportowano automatycznie.

Brak zaimportowanych zestawów do wyświetlenia.

Brak wprowadzonych zestawów do wyświetlenia.

CENTRALNA KOMISJA EGZAMINACYJNA

Interfejs administracji egzaminem

[Strona Startowa](#) [Importowanie zestawu zadań egzaminacyjnych](#) [Zaimportuj konta osób egzaminowanych](#) [Pobierz listy loginów i h](#)
[Lista kont egzaminowanych w systemie](#) [Aktywacja Egzaminu](#) [Zarządzanie Egzaminem](#) [Wyniki Zdających](#)

Importowanie Zestawu Zadań Egzaminacyjnych

Plik z importowanym zestawem zadań

[Powrót do listy](#)

1. Kliknij w ten przycisk, aby wskazać właściwy plik z zestawem zadań egzaminacyjnych

2. Kliknij w ten przycisk, aby zaimportować zestaw zadań egzaminacyjnych

2. Importowanie/pobranie kont osób egzaminowanych (str. 38,39,40 instrukcji)

CENTRALNA KOMISJA EGZAMINACYJNA

Interfejs administracji egzaminem

1. Wybierz tę opcję, aby zaimportować konta osób egzaminowanych

[Strona Startowa](#) [Importowanie zestawu zadań egzaminacyjnych](#) [Zaimportuj konta osób egzaminowanych](#) [Pobierz listy](#)

[Lista kont egzaminowanych w systemie](#) [Aktywacja Egzaminu](#) [Zarządzanie Egzaminem](#) [Wyniki Zdających](#)

Pliki z kontami egzaminowanych użytkowników

2. Kliknij w ten przycisk, aby wskazać właściwy plik z kontami osób egzaminowanych

Plik z kontami użytkowników (Plik musi być plikiem dostarczanym przez komisje egzaminacyjną)

[Przejrzyj...](#)

[Importuj](#)

3. Kliknij w ten przycisk, aby zaimportować konta osób

W razie wątpliwości lub problemów z ... którą jest:



CENTRALNA KOMISJA EGZAMINACYJNA

Interfejs administracji egzaminem

[Strona Startowa](#) [Importowanie zestawu zadań egzaminacyjnych](#) [Zaimportuj konta osób egzaminowanych](#) [Pobierz listy loginów i haseł egzaminowanych](#)

[Lista kont egzaminowanych w systemie](#) [Aktywacja Egzaminu](#) [Zarządzanie Egzaminem](#) [Wyniki Zdających](#)

Logowanie do systemu zakończone powodzeniem!

Witaj w systemie administracji egzaminem

Aby móc przeprowadzić egzamin musisz zaimportować konta osób zdających ze specjalnego pliku otrzymanego z Okręgowej Komisji Egzaminacyjnej. Skorzystaj w tym celu z menu: **Zaimportuj konta osób egzaminowanych**.

Po zaimportowaniu pliku będziesz mógł pobrać listę loginów i haseł osób zdających wykorzystując menu: **Pobierz listy loginów i haseł egzaminowanych**

Przed przystąpieniem do zdawania egzaminu przez zdających musisz aktywować egzamin. Skorzystaj w tym celu z menu: **Aktywacja egzaminu** umieszczonego w górnej części strony.

Wybierz tę opcję, aby pobrać plik z listą osób egzaminowanych



Interfejs administracji egzaminem

[Strona Startowa](#) [Importowanie zestawu zadań egzaminacyjnych](#) [Zaimportuj konta osób egzaminowanych](#) [Pobierz listy loginów i haseł egzaminowanych](#)

[Lista kont egzaminowanych w systemie](#) [Aktywacja Egzaminu](#) [Zarządzanie Egzaminem](#) [Wyniki Zdających](#)

Importowanie użytkowników zakończone powodzeniem.

Pliki z kontami egzaminowanych użytkowników

Wybierz tę opcję, aby pobrać plik z listą osób egzaminowanych

Zamieszczone poniżej pliki są plikami tekstowymi w formacie otwarte min. w dowolnym arkuszu kalkulacyjnym

Obok nazwy pliku znajduje się informacja o liczbie kont użytkowników

kont które zostały zaimportowane z tego pliku do systemu

Liczba kont zaimportowanych powinna być równa liczbie kont w pliku

Jeśli widoczne są liczby kont zaimportowanych. Jest równa 0 może to oznaczać, że

próbowaliśmy 2 razy zaimportować ten sam plik.

Jeśli tak było w rzeczywistości Twoje konto są już w systemie. Możesz to sprawdzić

wyświetlając listę kont w systemie i porównując tą listę z kontami umieszczonymi w

pliku

Jeśli liczba kont zaimportowanych jest różna od listy kont w pliku a nie dodawanie

pliku dwa razy oznacza to, że plik może być uszkodzony - skontaktuj się w tej

sprawie z Twoją komisją egzaminacyjną.

Opis Liczba kont egzaminacyjnych zaimportowanych z tego pliku do systemu/Liczba kont w pliku

Zaimportowany przez cjj.0b.A.999.999.999.032 22:52:02 08-05-2013 24 24 [Pobierz plik](#)



3. Aktywacja/przygotowanie egzaminu (str. 43,44,45 instrukcji)

Wyloguj się

CENTRALNA KOMISJA EGZAMINACYJNA

Interfejs administracji egzaminem

[Strona Startowa](#) [Importowanie zestawu zadań egzaminacyjnych](#) [Zaimportuj konta osób egzaminowanych](#)
[Pobierz listy loginów i haseł egzaminacyjnych](#) [Aktywacja Egzaminu](#)
[Zarządzaj egzaminami](#)

1. Wybierz tę opcję, aby przygotować egzamin

Egzaminy

Przygotowanie Egzaminu

Poniżej znajduje się lista rodzajów egzaminu, które mogą zostać przeprowadzone. Możesz przygotować egzamin korzystając z umieszczonego obok rodzaju egzaminu odnośnika: **Przygotuj Egzamin**.
Po przygotowaniu egzaminu będziesz mógł go aktywować aby pozwolić osobom zdającym na zalogowanie się w systemie zdawania egzaminu.
Tylko jeden egzamin danego typu może być przygotowany.

| Typ Egzaminu | Zakładany Czas Trwania Egzaminu |
|--------------|---------------------------------|
| A.36-X-13.06 | 60 |

Przygotuj Egzamin

2. Wybierz tę opcję, aby przygotować zadany typ egzaminu

Pola oznaczone * są wymagane i muszą być uzupełnione, pozostałe pola są opcjonalne.

nazwa egzaminu
A.36-X-13.06 - 1

zakładany czas trwania egzaminu* (wymagane)
60

instytucja przeprowadzająca egzamin* (wymagane) (Np. Zespół Szkół Nr 2 w Ciechanowie)
Zespół Szkół nr 1

symbol ośrodka egzaminacyjnego* (wymagane) nadany przez OKE np. 080401-0732J
123456-53

operator egzaminu* (wymagane)
Jan Kowalski

przewodniczący zespołu egzaminacyjnego* (wymagane)
Ola Maszalska

przewodniczący zespołu nadzorującego* (wymagane)
Iga Kowacka

członkowie zespołu nadzorującego* (wymagane)
Krzyszyna Zawadzka
Piotr Kowacki

Wypełnij obowiązkowe dane dotyczące egzaminu

telefon kontaktowy (instytucji przeprowadzającej egzamin)
+48 (12) 345 67 89

kontaktowy adres email (instytucji przeprowadzającej egzamin)

dotatkowe uwagi
egzamin zaczynamy z 30 minutowym opóźnieniem za zgodą Okręgowej Komisji Egzaminacyjnej

Zapisz

Powrót do listy egzaminów

Kliknij w ten przycisk, aby zapisać wprowadzone dane

Uruchomienie egzaminu

Odblokowanie możliwości logowania (str. 46 instrukcji)

The screenshot shows a web browser window with the URL http://192.168.109.110:8008/exams/activate_exam/1. The page title is "Odblokowanie możliwości l...". The browser menu includes "Plik", "Edycja", "Widok", "Ulubione", "Narzędzia", and "Pomoc".

The main content area features the following elements:

- Top right: [Wyloguj się](#)
- Section header: **CENTRALNA KOMISJA EGZAMINACYJNA**
- Sub-section header: **Interfejs administracji egzaminem**
- Navigation links: [Strona Startowa](#), [Importowanie zestawu zadań egzaminacyjnych](#), [Zaimportuj konta osób egzaminowanych](#), [Pobierz listy loginów i haseł egzaminowanych](#), [Lista kont egzaminowanych w systemie](#), [Aktywacja Egzaminu](#) (circled in red), [Zarządzanie Egzaminem](#), and [Wyniki Zdających](#).
- Section header: **Odblokowanie możliwości logowania do Egzaminu**
- Text: "Zamierzasz odblokować możliwość logowania do egzaminu: **A.36-X-13.06 - 1**"
- Text: "Typu: **A.36-X-13.06**"
- Text: "Czas Trwania Egzaminu: **60**"
- Text: "Odblokowania możliwości logowania możesz dokonać wybierając przycisk: **Odblokuj możliwość logowania**"
- Text: "Odblokowania możliwości logowania do egzaminu sprawi, że osoby egzaminowane będą mogły zalogować się do systemu egzaminacyjnego."
- Text: "Czas trwania egzaminu będzie liczony indywidualnie dla każdego zdającego licząc od momentu uruchomienia egzaminu przez zdającego."
- Bottom left: A button labeled "Odblokuj możliwość logowania" (circled in red).

Zakończenie egzaminu

Pobranie i archiwizacja wyników egzaminu

1. Zablokowanie możliwości logowania (str. 47 instrukcji)

[Zarządzanie Egzaminem](#) [Wyniki Zdających](#)

Odblokowanie możliwości logowania do egzaminu zakończona powodzeniem.

Egzaminy

Lista przygotowanych egzaminów

Poniższa lista prezentuje egzaminy, które mogą być przeprowadzone. Aby umożliwić osobom zdającym załogowanie się w systemie, należy kliknąć przycisk **Zablokuj możliwość logowania**. W dowolnej chwili możesz zablokować możliwość logowania do egzaminu. Przed zablokowaniem logowania do egzaminu upewnij się, że nie ma już do niego załogowanych osób. Stan logowania do egzaminu może być zmieniany w dowolnym momencie. Zablokowanie możliwości logowania do egzaminu nie wpływa na status egzaminu.

| Nazwa Egzaminu | Typ Egzaminu | Czas Trwania Egzaminu | Instytucja Przeprowadzająca Egzamin | Aktualny status Egzaminu | Operator Egzaminu | |
|------------------|--------------|-----------------------|-------------------------------------|---|---------------------------|---|
| A.36-X-13.06 - 1 | A.36-X-13.06 | 60 | Zespół Szkół nr 1 | Odblokowano możliwość logowania do egzaminu | cjg.otb.A.999.999.999.032 | Zablokuj możliwość logowania Edytuj Egzamin |

Przygotowanie Egzaminu

Poniżej znajduje się lista rodzajów egzaminu, które mogą zostać przeprowadzone. Możesz przygotować egzamin korzystając z umieszczonego obok rodzaju egzaminu odnośnika: **Przygotuj Egzamin**. Po przygotowaniu egzaminu będziesz mógł go aktywować aby pozwolić osobom zdającym na załogowanie się w systemie zdawania egzaminu.

2. Zakończenie egzaminu i opracowanie wyników (str. 51,52,53 instrukcji)

[Strona Startowa](#) [Importowanie zestawu zadań egzaminacyjnych](#) [Zaimportuj konta osób egzaminowanych](#) [Pobierz listy loginów i haseł egzaminowanych](#)

[Lista kont egzaminowanych w systemie](#) [Aktywacja Egzaminu](#) [Zarządzanie Egzaminem](#) [Wyniki Zdających](#)

Zarządzanie Egzaminem

Informacje zawarte na tej stronie zostały załadowane o godzinie: **23:49:33**.
Aby wyświetlić aktualne informacje odśwież stronę w przeglądarce lub wywołaj ją ponownie.

W tym miejscu możesz zarządzać egzaminami będącymi w toku min: przedłużyć czas trwania egzaminu wybranym użytkownikom, w uzasadnionych przypadkach unieważnić egzamin lub zakończyć wybrany egzamin i wysłać jego dane do komisji egzaminacyjnej, masz także dostęp do podstawowych informacji dotyczących osób zdających egzamin

Jeśli chcesz przedłużyć egzamin wybranemu zdającemu odnajdź jego login na poniższej liście osób zdających i wybierz odpowiednią opcję.

Jeśli chcesz unieważnić egzamin wybranemu zdającemu odnajdź jego login na poniższej liście osób zdających i wybierz odpowiednią opcję.

Aktualnie w twoim systemie egzaminacyjnym jest: **1** egzamin

Aby przejść do szczegółów dotyczących poszczególnych egzaminów wybierz odnośniki odpowiadające nazwom egzaminów.

[A.36-X-13.06 - 1](#) Egzamin ciągle aktywny

A.36-X-13.06 - 1

Informacje dotyczące egzaminu zostały załadowane o godzinie: **23:49:33**.
Aby wyświetlić aktualne informacje odśwież stronę w przeglądarce lub wywołaj ją ponownie.

Liczba osób, które do tej chwili wzięły udział tym egzaminie wynosi: 1

Liczba osób, które do tej chwili zakończyły egzamin wynosi: 0

Liczba osób, które do tej chwili nie oznaczyły egzaminu jako zakończonego: 1

Jeśli wszyscy zdający zakończyli zdawanie egzaminu możesz zakończyć egzamin i przetworzyć j

[Zakończ egzamin i opracuj jego wyniki](#)

Poniższa tabele prezentuje bardziej szczegółowe informacje dotyczące zdających:

Wybierz tę opcję, aby zakończyć egzamin oraz opracować jego wyniki

3. Przygotowanie pliku z wynikami dla OKE (str. 54 instrukcji)

Wybierz sposób kodowania znaków, oraz kliknij w przycisk Pobierz Plik CSV, aby pobrać wyniki zdających egzamin

liczba wynosi: 1

Sumaryczne wyniki punktowe poszczególnych zdających:

- Kodowanie znaków CP1250 zgodne z polską wersją systemów Windows
 - Kodowanie znaków UTF-8 zgodne z większością wersji systemów Linux i MacOSX
- Pobierz wyniki poszczególnych zdających w postaci pliku CSV rozdzielonego średnikami:
Plik do wewnętrznego użytku Ośrodka Egzaminacyjnego

[Pobierz Plik CSV](#)

W tym egzaminie wykorzystany został tylko jeden zestaw zadań testowych. Poniżej możesz pobrać plik z pełnymi wynikami dla tego zestawu.

Pobierz pełne zaszyfrowane wyniki zdających: [Pobierz Plik z wynikami dla OKE](#)
Zaszyfrowany plik powinien być przesłany do OKE zgodnie z określoną przez OKE procedurą

Kliknij w ten przycisk, aby pobrać pełne wyniki zdających egzamin dla OKE

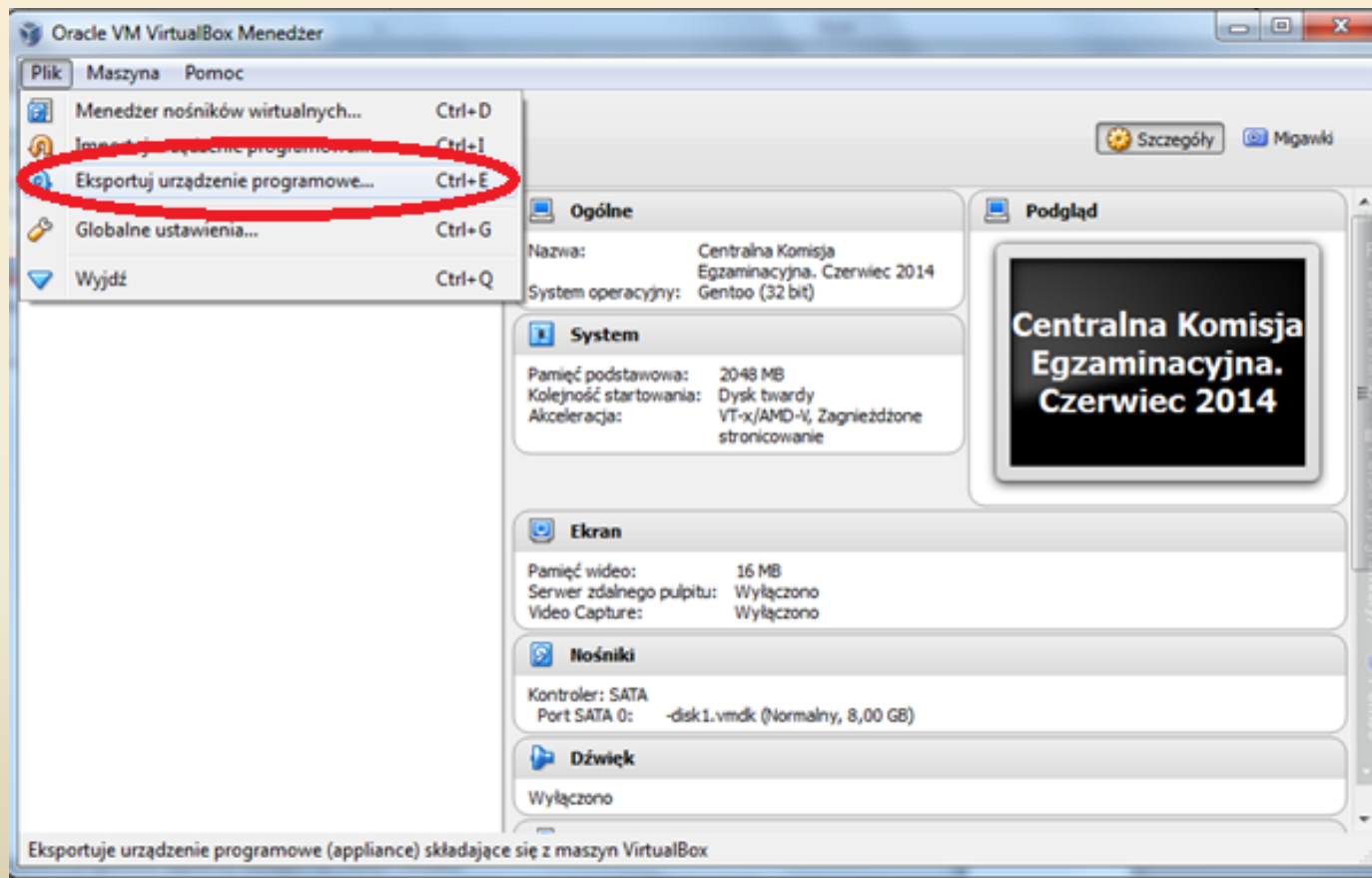
[Sprawozdanie do wydruku](#)

Poniższa tabela prezentuje zbiorcze wyniki

Wybierz tę opcję, aby otrzymać sprawozdanie do wydruku

Archiwizacja Wirtualnego Serwera Egzaminacyjnego

1. Przeprowadzenia archiwizacji maszyny – Wirtualnego Serwera Egzaminacyjnego (str. 60,61 instrukcji)



Pytania

Czas na pytania / odpowiedzi.

Zakończenie prezentacji

Bartłomiej Boryń

tel. 22 457 03 22

email. bartlomiej.boryn@oke.waw.pl

Robert Michalski

tel. 22 457 03 50

email. robert.michalski@oke.waw.pl